



متلازمة الكبد الدهني النزفية

متلازمة الكبد الدهني

Fatty Liver Haemorrhagic Syndrome (FLHS)

Fatty Liver Syndrome

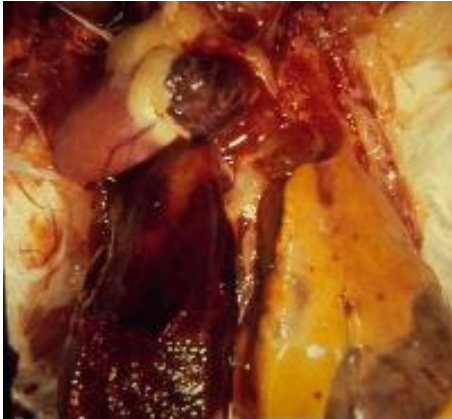
موقع الدواجن



متلازمة الكبد الدهني

تعريف الحالة المرضية

هو عبارة عن مرض غذائي او استقلابي يصيب بشكل اساسي الدجاج البياض في فترة انتاج البيض وينتج عن تغذية الطيور باعلاف غنية بالطاقة.



يظهر المرض ايضا بدجاج اللحم في فصل الصيف خصوصا بعد تغذية على علائق غنية بالطاقة او كسبب لوجود الفطور بالعليقة. حيث تميل الطيور لتناول كميات كبيرة من الاعلاف بفترة التربية الأخيرة مما يسبب تراكم الدهون بالكبد كمخزون للطاقة الزائدة.

يتميز المرض بحدوث سمنة عامة (زيادة في الوزن) مع حدوث تضخم بالكبد، حيث يصبح الكبد دهني الشكل وناعم وسهل التعرض للتخرب والضرر.

تحدث الوفيات نتيجة النزف الحاصل بعد تمزق الكبد.

يلاحظ الطبيعة الدهنية للكبد المتمزق (لون دهني اصفر) مع وجود نزف داخلي واضح ناتج عن تمزق الكبد

تختلف نسبة الوفيات باختلاف مجموعة من العوامل منها الوراثة، نسبة الزيادة الوزنية وترسب الدهن في الكبد، إنتاج البيض، حيث يلاحظ المرض على الدجاج البياض في فترة إنتاج البيض، حيث تميل الطيور الجيدة الإنتاج الى تناول كمية اكبر من الأعلاف (الغنية بالطاقة) مما يسرع من ترسب المواد الدهنية بالنسيج الكبدي الذي يصبح هش و عرضة للتمزق الذي يحدث اثناء الضغط الذي تقوم به الفرخة البياضة اثناء وضع البيضة.

تحدث المتلازمة كنتيجة لترسب كميات كبيرة من الانسجة الدهنية ضمن انسيج الكبد والجسم ما يجعل الكبد هش وسهل التمزق، حيث يحتوي الكبد على الكثير من الاوعية الدموية التي تصبح عرضة للتمزق اثناء وضع البيضة، مما يؤدي الى نزف دموي شديد ومن ثم النفوق.

### العامل المسبب

السبب الرئيسي لحدوث ظاهرة الكبد الدهني هو تناول أعلاف غنية بالطاقة مما يؤدي الى تخزين هذه الطاقة على شكل دهون في الكبد. ولكن من الممكن ان تكون هذه الظاهرة مرتبطة بالتسمم بسم الافلاتوكسن (Mycotoxin Aflatoxin) او بنقص الكالسيوم او الإجهاد.

تناول عليقة غير متوازنة من حيث نسبة الطاقة الى البروتين قد يكون مسئول عن ظهور هذه الحالة المرضية.

تناول علائق تحوي كميات كبيرة من الذرة الغنية بالطاقة.

يمكن ان تكون بعض سلالات الدجاج البياض اكثر حساسية او عرضة للإصابة بهذه المتلازمة، ولكن بشكل عام تعتبر الفرخات البياضة بشكل جيد هي الاكثر عرضة للإصابة ، لان الفرخات ذات الانتاج الاكبر تميل الى تناول كمية اكبر من الاعلاف،

من الممكن ان تلاحظ هذه المتلازمة مع ظاهرة تعب الدجاج الباض ضمن الأقفاص (Cage Layer Fatigue).

تظهر الإصابة بشكل اكبر في قطعان الدجاج البياض المرباه ضمن الأقفاص نتيجة الحركة المقيدة و عدم مقدرة الفرخات على صرف الطاقة الزائدة بالحركة .

قد تظهر الإصابة بشكل ملحوظ اكثر بالأشهر الحارة او عند ارتفاع درجات الحرارة عن الطبيعي.

### أعراض الإصابة

نفوق مفاجئ

انخفاض إنتاج البيض بشكل مفاجئ

إنتاج بيض ذو قشرة رقيقة

ظهور حالة تعب الدجاج البياض ضمن الأقفاص وخصوصا خلال وضع البيض.

ازدياد وزن الطيور بنسبة 25 بالمائة

تلون العرف والداليتين بلون باهت لدى بعض الطيور.

في الحالات المترافقة بنقص الكالسيوم يلاحظ ان أرجل الطيور شبة مطاطية (نقص التكلس)، وكذلك ليونة في عظام الفص والصدر.

## تشريحياً:

يلاحظ تجمع و تراكم كميات كبيرة من الدهون بجسم الطائر المصاب.

الكبد يكون متضخم، املس، ذو لون دهني، سهل التفتت

يلاحظ وجود خثرات دموية، تشير الى ان النزف حدث قبل نفوق الطائر.

يكون النفوق غالباً نتيجة النزف الداخلي الذي يحدث كنتيجة لتمزق جزء من الكبد. وغالباً هذا النزف يحدث عند محاولة الفرخة لوضع البيضة عندها يصبح الكبد عرضة للتمزق نتيجة الضغط الحاصل.



يلاحظ وجود الخثرة الدموية (تجلط الدم) الناتج عن تمزق الكبد الذي يتلون بلون اصفر نتيجة لتراكم كميات كبيرة من المواد الدهنية فيه بعد تناول علائق غنية بالطاقة غالباً

## الوقاية والمعالجة

ان السبب الاساسي لظهور متلازمة الكبد الدهني هو تقديم اعلاف غنية بالطاقة او اعلاف غير متوازنة التركيب (نسبة الطاقة الى البروتين غير صحيحة) وبالتالي فان العلاج الاساسي لهذه الحالة هو تبديل الاعلاف المقدمة للدجاج البياض باخرى ذات طاقة اقل او معادلة الطاقة مع البروتين من خلال استبدال جزء من الاعلاف بمواد علفية اخرى لتحقيق التوازن المطلوب، ومن الممكن تحقيق ذلك من خلال استبدال جزء من الذرة المستخدمة بنخالة القمح التي تحوي مقدار اقل من الطاقة.

التقليل من كمية الطاقة المتناولة مع الاعلاف من خلال تقديم اعلاف مدروسة النسب والكميات وتحتوي على مركبات علفية متوازنة.

تقديم الفيتامينات للدجاج وخصوصاً الفيتامين ب 12 (B12) و الفيتامين هـ (E) يمكن ان يؤدي الى دور ايجابي في معالجة الحالة عند تقديم عليقة البياض (عليقة الانتاج النهائية).

عند الاشتباه بان الافلاتوكسين قد يكون المسبب (او عامل مساعد) فلا بد من تبديل الأعلاف بأعلاف مضمونة وخالية من الرطوبة والتعفنات ومن مصادر موثوقة.

عند الاشتباه بوجود نقص بنسبة الكالسيوم فينصح بتقديم الكالسيوم على شكل جزيئات كبيرة (قطع) ضمن العلف لكي تتمكن الطيور من تناولها بدون تناول كميات زائدة من الاعلاف.

بعض المزارعين يلجأ الى اضافة كلوريد الكولين (Choline Chloride) للاعلاف كعلاج لكن التأثير غير موكد مئة بالمئة.

الانتباه بشكل دائم الى أوزان الطيور ومقارنتها مع الجداول المقدمة من الشركة الموردة لهذه السلالة لملاحظة أي زيادة وزنية ومعالجتها فور ظهورها.

#### المراجع

- \*Poultry Health Handbok 4th Ed, 1994
- \* The Merck Veterinary Manual, 2009
- \* Poultry Health and Disease (Paul McMullin), 2004.