

## الكوكسيديا



### موقع الدواجن

جميع الحقوق العلمية مسجلة باسم موقع الدواجن  
و يمنع نقلها أو نسخها من أي موقع آخر بدون إذن  
خطي من إدارة الموقع وأي مخالفة ستعرض الموقع  
المخالف للمحاسبة القانونية المنصوص عليها بقانون حماية الملكيات  
يسمح بوضع ملخص بسيط للموضوع مع رابط للمقالة الأصلية على موقع الدواجن

www.**ThePoultry**.net®

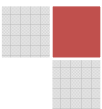
### المعلومات المتعلقة بالمقال

القسم: أمراض الدواجن الطفيلية

رقم المقال: 1

كاتب المقال: موقع الدواجن

تاريخ النشر: 25.01.2010 تاريخ التعديل 08.12.2011



## الكوكسيديا



موقع الدواجن



## الإصابة بالكوكسيديا عند الدواجن (Coccidiosis)

## التعريف

مرض طفيلي تسببه وحيدات الخلية يصيب بشكل عام الفرايج وفرخات الرعاية ويتميز بإصابته للأمعاء ينتشر هذا المرض في كل بلدان العالم ويسبب خسارة اقتصادية كبيرة ناجمة عن نسبة النفوق العالية التي تصل إلى 50-100% وكذلك يؤدي إلى وقف نمو وتطور الصيصان وإلى تأخر البدء في إنتاج البيض وانخفاض الإنتاج في حالة إصابة الطيور البالغة.

## العامل المسبب

إن العامل المسبب للكوكسيديا هو طفيليات وحيدات الخلية تتبع لأربعة أنواع هي الأميريا (Eimeria) و الايزوسبورا (Isospora) و الفينيونيلا و الكريبتاسبورديوم (Cryptosporidium) و لكن أهمها و الأكثر انتشاراً هو نوع الاميريا. تتكاثر هذه الطفيليات على مرحلتين تبدأ الأولى في داخل جسم الطير ثم يكتمل في الوسط الخارجي ضمن ظروف بيئية ملائمة من درجة حرارة ورطوبة. ومن نوع الإميريا وحدة تسبب المرض عند الطيور 9 عترات تختلف بعضها بشدة إمراضها و مكان تكاثرها في الأمعاء و مدة دورة حياتها وحجم الحويصلة و غيره. وأهمها و أخطرها عند الدواجن هي اميريا تينبلا وأميريا نيكاتريكس.

## وبائية المرض

1- المصدر الرئيسي للعدوى هو الطيور المريضة و الطيور الحاملة للمرض و التي قد لا تظهر عليها الأعراض السريرية و خاصة البالغة التي تلوث العلف و الماء بمفرزاتها.

2- تتم العدوى في حال تناول الطير السليم العلف و الماء الملوث بالكوكسيديا.

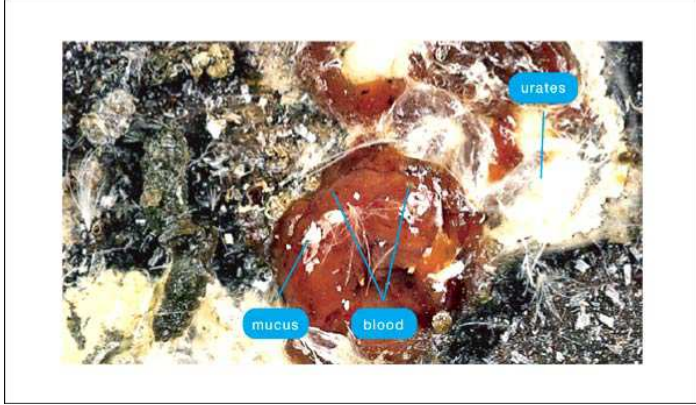
3- يتم نقل العدوى من مدجنة إلى أخرى بصورة آلية عن طريق تلوث العمال و الزوار و الآليات والتجهيزات لذا يجب مراعاة الشروط الصحية في حال الانتقال من مدجنة إلى أخرى و ذلك بخلع الثياب و الأحذية و تبديلها و تطهير الآليات و التجهيزات و كل ما يتم نقله من مدجنة مصابة إلى مدجنة سليمة كما يجب معاملة الزرق ببو حرارياً عن طريق وضعه في حفرة و تنظيفه حيث تتم عملية التخمر و قتل الكائنات الضارة الموجودة فيه.

4- يظهر المرض في كل فصول السنة و لكنه يشتد في فصلي الصيف و الربيع حيث تتوفر الظروف الملائمة لتكاثر الإميريا من درجة حرارة و رطوبة.

5- إن الكثير من الأخطاء التربوية كالكثافة الزائدة للصيصان و الرطوبة العالية في المدجنة و التهوية السيئة تساعد على ظهور المرض و انتشاره بسرعة.

6- بعد تناول الطير العلف أو الماء الملوث بالكوكسيديا يتم تمزيق كيس الحويصلة بتأثير العمليات الميكانيكية و الأنزيمات و العصارات في

## Clinical Signs



الصورة: زرق لطائر مصاب بالكوكسيديا حيث يلاحظ وجود الدم في الزرق كعلامة على الإصابة بالكوكسيديا.

المرض إلى حالة مزمنة حيث يلاحظ من حين لآخر شلل في الأجنحة و الساقين و ينتج عن ذلك انخفاض في الإنتاجية بشكل عام.

## الصفات التشريحية

يلاحظ على الطيور المصابة شحوب الرعف و الدالية و العضلات و احتقان الأمعاء و نزف دموي في جدارها، نلاحظ الصفات التشريحية ظاهرة بشكل خاص في الأعورين في حال الإصابة بالكوكسيديا الأعرورية (الايمبريا تينيللا) حيث تكونان متضخمتين و ممتلئتين بالدم أو بمواد بيضاء متجبنة مع نزف شديد في جدارهما. وفي اغلب الحالات الأخرى للكوكسيديا تلاحظ الآفات على شكل نقاط نزفية في الأمعاء و يجب الإشارة إلى أن تموضع الآفات و شدتها يعتمد بشكل أساسي على نوع الایمبريا المسببة للكوكسيديا فقد تلاحظ الآفات في القسم الأول من الأمعاء كما في حال الإصابة بالایمبريا اسيرفولينا أما في حال الإصابة بالایمبريا نيكاتريكس فتلاحظ الآفات في الجزء الأوسط من الأمعاء.

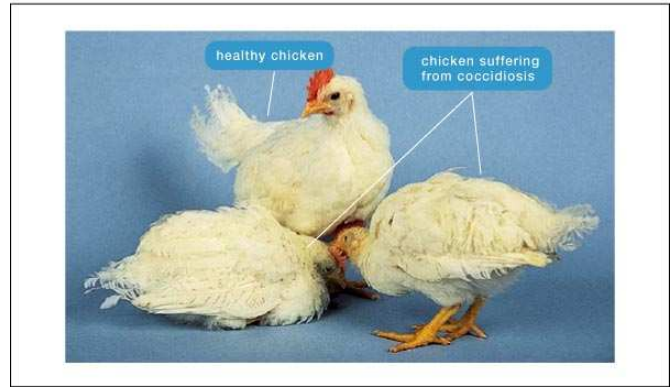
## تشخيص المرض

يتم تشخيص المرض بالاعتماد على المعلومات العامة عن وبائية المرض و الأعراض السريرية و الصفات التشريحية. و يتم التشخيص النهائي بالفحص المجهرى لعينات الزرق أو الفراشة بعد معاملتها بالطرق المعروفة و بأخذ شريحة من جدار الأمعاء وفحصها. إن التشخيص الدقيق للكوكسيديا يحتاج إلى خبرة جيدة حيث توجد بعض الصعوبات في التشخيص أهمها : تعدد الأنواع المسببة للمرض و

جهاز الهضم مما يؤدي إلى خروج السبوروزويت و اختراقها الغشاء المخاطي للأمعاء حيث تبدأ بالتكاثر هناك. إن تكاثر وحيدات الخلية في الغشاء المخاطي للأمعاء يؤدي إلى تعطيل وظيفة الأمعاء كامتصاص المواد الغذائية و بالتالي إلى خلل في عملية استقلاب المواد داخل الجسم ككل. كما أن تكاثرها في جدار الأمعاء يؤدي إلى تخريش الأوعية الدموية و بالتالي نزف الدم في جدار الأمعاء و بداخلها و في بعض الأحيان يؤدي إلى حدوث تقرحات في الأمعاء كل هذا يؤدي إلى ضعف الجسم و اضطراب عمله و تسممه.

7- تشدد الكوكسيديا في حال ضعف مقاومة جسم الطير نتيجة إصابته بأمراض أخرى كالرشح المزمن و الكوليباكتيريوز.

## Clinical Signs



الصورة: مقارنة بين طيور مصابة بالكوكسيديا و طائر غير مصاب (في الوسط) حيث تبدو على الطيور المصابة الأعراض الظاهرية للإصابة بالكوكسيديا و المتمثلة بالخمول و انتفاش الريش و فقدان لطبيعته بالإضافة إلى تدلي الأجنحة و إغلاق العينين.

## الأعراض السريرية

تمتد فترة الحضانة من 4-7 أيام و تتعلق بنوع الإمبريا الداخلة إلى الجسم و بمقاومة الجسم نفسه.

إن أهم الأعراض السريرية هي: خمول الطيور المصابة و تدلي الأجنحة و فقدان الشهية (أي قلة تناول العلف) بالإضافة إلى تجمع الطيور المصابة في الأماكن الدافئة من المدجنة كما يلاحظ تلوث الريش و المؤخرة بالأوساخ و وجود إسهالات شديدة بنية غامقة غالباً و ممزوجة بالدم أحياناً (بحسب نوع الایمبريا و تمركز الإصابة).

يبدأ النفوق و يشتد منذ اليوم الثالث بالإصابة. و في حال إصابة الطيور بأعمار متأخرة فتكون الأعراض السريرية غير واضحة و يتحول

6- إن استعمال الخل بمعدل 10 سم<sup>3</sup> لكل 10 لترات من ماء الشرب يؤثر إيجابياً أثناء المعالجة.

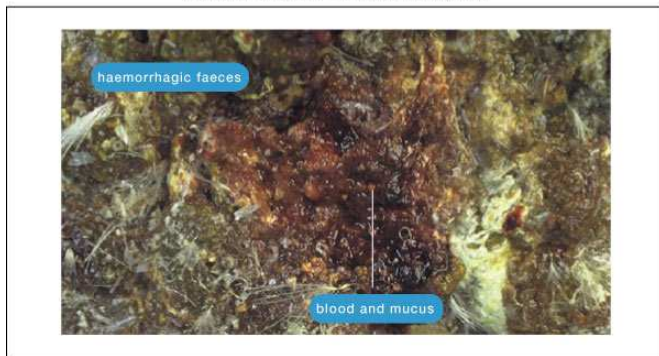
### الوقاية

للقاية من مرض الكوكسيديوز يجب مراعاة الشروط الصحية للتربية من ناحية واستعمال الأدوية الوقائية كإضافات علفية ومن أهم الشروط الصحية ما يلي:

- 1- تربية الصيصان بمعزل عن الطيور البالغة.
- 2- التربية في الأقفاص تمنع إمكانية تلوث العلف و بالتالي تمنع العدوى.
- 3- وجود حوض تعقيم عند مدخل كل مدجنة وكل هكتار.
- 4- يجب أن تخضع الممرات و الطرق حول المدجنة إلى التطهير بشكل دوري.
- 5- يجب مراعاة الكثافة و عدم زيادة أعداد الطيور في وحدة المساحة.
- 6- مكافحة الرطوبة عن طريق التهوية و تبديل الفرشة حول المشارب بشكل دوري و رفع مستواها عن الفرشة.
- 7- إعطاء الأعلاف الجيدة والمتوازنة وعلى الأخص الفيتامينات وأهمها فيتامين A ومجموعة B.

8- يجب تجميع الزرق بضعة أيام قبل نقله إلى الحقول و البساتين تتم فيه عملية التخمر و قد ثبت أن درجة الحرارة بداخل الزرق المكس ترثف إلى 70 مئوية على عمق 60 سم و إن حبيبات الكوكسيديوز تموت بهذه الحرارة خلال خمسة أيام و لهذا لا يجوز نقل الزرق من المدجنة مباشرة.

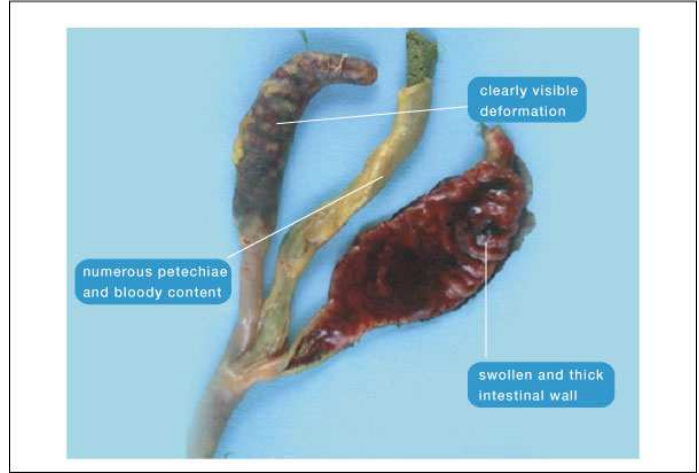
*Eimeria tenella* - Faeces Score 3



الصورة: زرق لطائر مصاب بالكوكسيديا الأعورية (إصابة من الدرجة الثالثة) حيث يلاحظ أن الزرق دموي يحوي على الدم و المخاطية.

9- تنظيف المدجنة ميكانيكياً بشكل جيد من الفرشة و الأوساخ و الغبار العالق فيها.

*Eimeria tenella* - Lesion Score 4



الصورة: إصابة من الدرجة الرابعة بالإيميريا تينلا و التي تسبب الكوكسيديا الأعورية حيث يلاحظ وجود تورم و سماكة في جدران الأعورين بالإضافة إلى تغير في طبيعة الأعورين و وجود نزف دموي واضح في الأعورين.

اختلاف الأعراض السريرية و الصفات التشريحية تبعاً لذلك و يتم التشخيص النهائي بالفحص المجهرى وتحديد نوع الإيميريا.

### العلاج

1- إن الفائدة من العلاج تعتمد على التشخيص المبكر للمرض و استعمال الأدوية العلاجية فوراً.

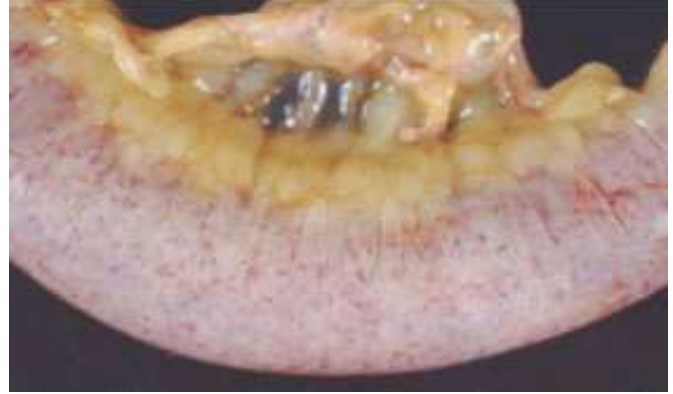
2- في حال توفر الإمكانيات يفضل تقسيم القطيع إلى قسمين: الطيور المصابة التي يجب معالجتها و الطيور السليمة شرطاً التي تعطى الأدوية الوقائية.

3- لعلاج الكوكسيديوز تستعمل أدوية كثيرة كمرکبات سلفازول ( نور سلفازول، فتالازول، ديسولفان، سلفايرازين سلفاديميدين، سلفا كفتياكسالين Esb3 وغيرهم). و المضادات الحيوية ( بيومايسين، بيوفيتين، سنتمتسين) و مركبات الفورازليدون. إن بعض هذه الأدوية يستعمل حتى الآن و البعض الآخر أهمل كما أن هناك مركبات جديدة تستعمل لعلاج هذا المرض و تختلف عن بعضها بشدة تأثيرها على هذا النوع أو ذلك وحدة المرض وتركيزها و جرعتها و مدة العلاج لذا في كل الأحوال يجب اللجوء إلى الأطباء البيطريين لوصف العلاج اللازم.

4- يجب الانتباه إلى أن أنواع الكوكسيديا تكون مقاومة ضد الأدوية لذا يفضل استعمال الأدوية بالتناوب.

5- أثناء العلاج يفضل إضافة الأعلاف الخضراء في حال توفرها.

10- لتطهير المداجن يفضل استعمال المواد القاتلة للأوتسيست كمحلول 2 - 3 % من الصودا الكاوية في ماء ساخن و يجب اتخاذ الإجراءات الاحتياطية كلبس النظارات و الكفوف و الجزمات و الألبسة البالية لتفادي تأثير هذه المادة القوية على الألبسة و جسم الإنسان و من ثم استعمال الحرق أو البخار أو الماء المغلي لدرجة 80 %.



الصورة: جزء من أمعاء طائر مصاب بالكوكسيديا حيث تبدو الأعراض التشريحية هنا بكل وضوح على شكل نقاط نزفية كثيفة تبدو واضحة من السطح المصلي الخارجي للأمعاء.

و أما الأدوية المستعملة للوقاية كإضافات علفية فهي كثيرة حوالي 30 نوع نذكر منها:

الامبرول و الزوالين و الكوكسيدين و الايلانكوبان و الارباكوس و الكلابيدول وغيرها حيث تضاف إلى العلف بنسب مختلفة و تتفاوت بين بعضها بتأثيرها و وقايتها للطيور من الإصابة بهذا النوع أو ذلك من الكوكسيديا. و نظراً لأن بعض أنواع الكوكسيديا تكون مقاومة ضد بعض أنواع الأدوية الوقائية المستعملة فيفضل استعمالها بالتناوب. محلول 2-3% من الصودا الكاوية في ماء ساخن و يجب اتخاذ الإجراءات الاحتياطية اللازمة.

جميع الحقوق مسجلة باسم

موقع الدواجن



يمنع نسخ المقال أو وضعها بأي موقع ويسمح بوضع ملخص مع رابط

للمقال الأصلي على موقع الدواجن وأي مخالفة ستعرض للمسائلة

القانونية

[www.Thepoultry.net](http://www.Thepoultry.net)