

كوكسيديا الأورين أو كوكسيديا تينيللا (*Eimeria tenella*)

مقدمة

يعتبر هذا النوع من الكوكسيديا، الشكل الأكثر انتشارا والأكثر ملاحظة عند الدواجن كما يعتبر من أسهل أنواع الكوكسيديا للتشخيص.

ينتج هذا النمط من الإصابة بالكوكسيديا (ايميريا تينيللا) والتي تحدث الإصابة بشكل نمطي ضمن الأورين

وينتشر هذا النوع من الإصابة في جميع أنحاء العالم.

وتحدث الإصابة بهذا النوع من الكوكسيديا وفيات بما يزيد عن ٥٠ بالمئه من الطيور المصابة والتي تقدر بحوالي

١٠ إلى ٤٠ بالمئه من الطيور في حال وجود الإصابة بالقطيع.

الأعراض

- ١- انعدام شهية الطيور وانخفاض نسبة العلف المتناول
- ٢- يلاحظ ان ريش الطائر ذو شكل غير منتظم وجاف وغير لامع وخصوصا ريش الأجنحة (كنعشة).
- ٣- خمول الطيور بشكل واضح على غير العادة
- ٤- إسهال مع وجود دم بالبراز
- ٥- يحدث هذا النمط من الكوكسيديا نسبة وفيات أكثر من الأنماط الأخرى للكوكسيديا

الأعراض التشريحية

تلاحظ الإصابة بالكوكسيديا تينيللا ضمن الأورين وتعتبر من أخطر أنواع الكوكسيديا على الدواجن إذ ان نسبة الوفيات قد تصل إلى ٥٠ بالمئه من الطيور المصابة

- ١- وجود سماكة مع نزف بالغشاء المخاطي للأورين
- ٢- وجود نقط نزفيه بالأمعاء الغليظة للطائر المصاب
- ٣- تجمع كميات من الدم والمواد المخاطية المتكثرة في الأمعاء الغليظة للطائر المصاب

التشخيص

- ١- ملاحظة الأعراض الخارجية
- ٢- ملاحظة الأعراض التشريحية (الأورين)
- ٣- فحص مسحات مأخوذة من الأمعاء
- ٤- تفريق المرض عن التهاب الأمعاء التقرحي وعدم الخلط بالتشخيص بين المرضين

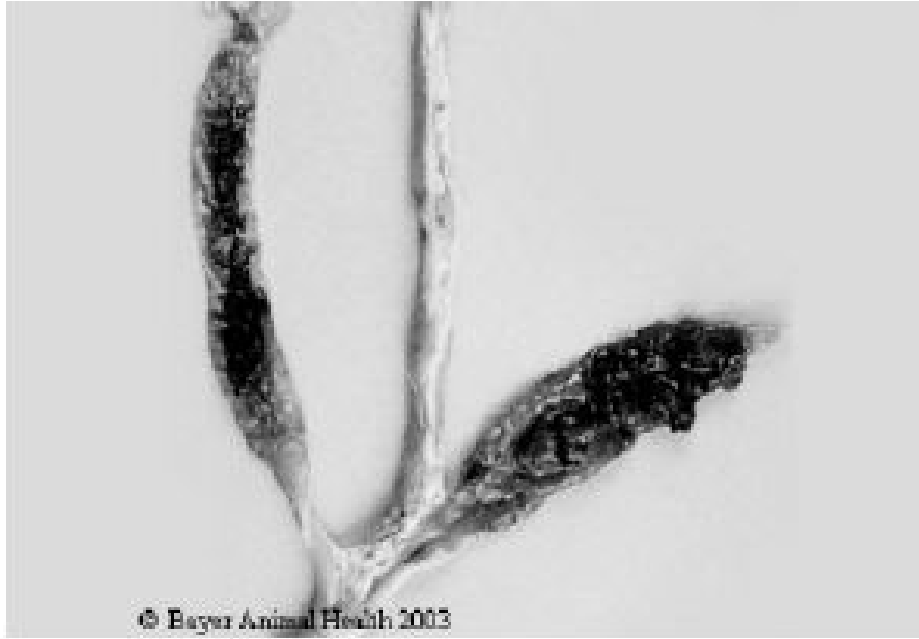
المعالجة

استخدام التولترازوريل، السلفوناميد، الامبروليوم، فيتامين أ وفيتامين ك مع مياه الشرب أو بالعلف.

الوقاية

- ١- استخدام موقفات الكوكسيديا بالعلف (مثبطات الكوكسيديا)
- ٢- التلقيح بطريقة التعرض المضبوط للكوكسيديا (يستخدم التلقيح عادة بالدجاج البياض وبشكل متزايد يتم استخدامه حاليا لكل الطيور, كطيور التسمين)
- ٣- النظافة والتعقيم باستخدام معقمات ذات فعالية عند نهاية كل فوج
- ٤- تجنب الرطوبة في فرشة الطيور واستبدال الأجزاء الرطبة بفرشه جديدة جافة, حيث ان الرطوبة هي الشرط الأساسي لانتشار الكوكسيديا بين الطيور.
- ٥- التهوية الجيدة للمزرعة

يترك المرض مناعة جيدة لدى الطيور المصابة تجاه الإصابة بنفس النوع من الكوكسيديا.



صورة توضح الإصابة بالكوكسيديا تينيللا بالأعورين
يلاحظ وجود سماكة ونزف بجدار الأعورين كما يلاحظ تجمع من الدم في لمعة الأعورين.
لاحظ وجود نقط نرفيه بالجزء الأمامي ظاهرة من السطح الخارجي للأمعاء

المراجع العلمية

** Poultry Health and Disease. Paul McMullin.

جميع الحقوق محفوظة لمجلة الدواجن
www.thepoultry.net