

كوكسيديا الجزء الأوسط من الأمعاء أو كوكسيديا نيكاتريكس (*Eimeri necatrix*)

مقدمة

يتسبب هذا النوع من الكوكسيديا عن نمط شديد الأمراض ويسمى ايميريا نيكاتريكس, حيث تتواجد الطفيليات بهذا الشكل من الإصابة بالأمعاء الصغيرة .

تحدث الإصابة بجميع أنحاء العالم بهذا النوع من الكوكسيديا وتعتبر نسبة إصابة الطيور مختلفة بالقطيع الواحد ونسبة الوفيات تكون مرتفعة بالطيور المصابة بشكل شديد.

الأعراض

- 1- انعدام شهية الطيور وانخفاض نسبة العلف المتناول
- 2- يلاحظ ان ريش الطائر ذو شكل غير منتظم وجاف وغير لامع وخصوصا ريش الأجنحة (كنعشة).
- 3- خمول الطيور بشكل واضح على غير العادة مع عيون مغلقة
- 4- إسهال, مع وجود دم بالبراز.
- 5- يحدث هذا النمط من الكوكسيديا نسبة وفيات أكثر من الأنماط الأخرى للكوكسيديا
- 6- انخفاض نسبة الإنتاج

الأعراض التشريحية

- 1- يلاحظ سماكة في مخاطية الثلث الأوسط والأخير من الأمعاء الدقيقة.
- 2- شكل الأمعاء يأخذ شكل أمعاء مطبوخة
- 3- التهاب أمعاء تقرحي شديد
- 4- تلاحظ تجمعات على شكل بقع بيضاء من خلال المخاطية مفصولة ببقع صغيرة نرفيه.

التشخيص

- 1- ملاحظة الأعراض الخارجية.
- 2- ملاحظة الأعراض التشريحية .
- 3- فحص مسحات مأخوذة من الأمعاء
- 4- تفريق المرض عن التهاب الأمعاء التقرحي وعدم الخلط بالتشخيص بين المرض والتهابات الأمعاء الأخرى.

المعالجة

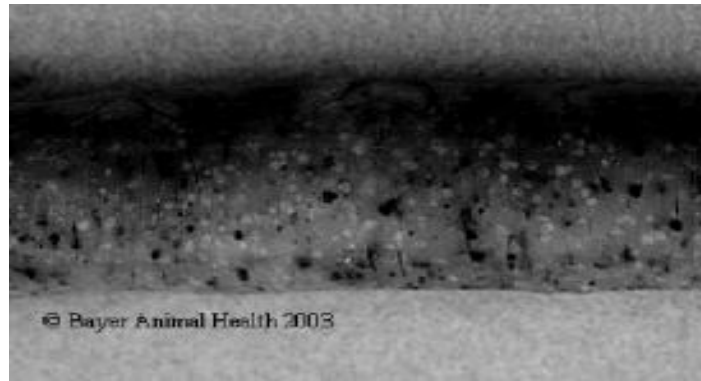
استخدام التولترازوريل, السلفوناميد, الامبروليوم, وفيتامين أ وفيتامين ك مع مياه الشرب أو بالعلف.

الوقاية

- 1- استخدام موقفات الكوكسيديا بالعلف (مثبطات الكوكسيديا)

- ٢- التلقيح بطريقة التعرض المضبوط للكوكسيديا.
- ٣- النظافة والتعقيم باستخدام معقمات ذات فعالية عند نهاية كل فوج
- ٤- تجنب الرطوبة في فرشة الطيور واستبدال الأجزاء الرطبة بفرشه جديدة جافة, حيث ان الرطوبة هي الشرط الأساسي لانتشار الكوكسيديا بين الطيور.
- ٥- التهوية الجيدة للمزرعة

يعتبر هذا النوع واحد من الأنواع الأقل إحداثا للمناعة بعد الإصابة.



الصورة توضح الإصابة بالاميريا نيكاتريكس (إصابة من الدرجة ثالثة) بالجزء الأوسط من الأمعاء الدقيقة. بهذه الحالة نرى ان الأمعاء سمكية ومن الممكن ان تصبح منتفخة كالبالون و شبيهة بأمعاء مطبوخة. يلاحظ بهذا الشكل من الإصابة وجود نزف وبقع مرئية من خلال السطح الخارجي للأمعاء

المراجع العلمية

** Poultry Health and Disease. Paul McMullin.

