

## كوكسيديا الجزء الأوسط من الأمعاء أو كوكسيديا ماكسيما (*Eimeri maxima*)

### مقدمة

ينتج هذا النوع من الكوكسيديا عن الإصابة بالاييميريا ماكسيما والتي تعتبر واحدة من الأنواع الأكثر انتشارا بين فروج التسمين، وبما ان هذا النوع من الكوكسيديا يصيب الجزء الأوسط من الأمعاء فان ذلك يسبب تأثير واضح على الإنتاج كما يزيد من حساسية الطيور تجاه الإصابة بالتهابات الأمعاء التقرحية.

تعتبر اييميريا ماكسيما من الأنواع ذات الإراضية المتوسطة إلى الشديدة، ويرى هذا النوع من الايميريا في جميع أنحاء العالم

تختلف نسبة الإصابة والوفيات في هذا النوع من الكوكسيديا تبعا لعوامل عديدة.

### الأعراض

تحدث اييميريا ماكسيما

كوكسيديا ضمن الثلث

الأوسط للأمعاء مما يسبب

سوء امتصاص وغالبا ما

تتلون

محتويات الأمعاء

بلون برتقالي

- ١- انعدام شهية الطيور وانخفاض نسبة العلف المتناول
- ٢- يلاحظ ان ريش الطائر ذو شكل غير منتظم وجاف وغير لامع وخصوصا ريش الأجنحة (كنعشة).
- ٣- خمول الطيور بشكل واضح على غير العادة مع عيون مغلقة
- ٤- وجود دم أو صبغة بالبراز.
- ٥- يلاحظ فقدان تصبغ الجلد والبلازما ويعتبر ذلك مميز لهذا النوع من الكوكسيديا

### الأعراض التشريحية

- ١ يلاحظ وجود نقاط نرفيه دقيقيه (نمش) مع سماكة في الثلث الأوسط من الأمعاء.
- ٢- سوء امتصاص المواد الغذائية والصبغات الموجودة بالأعلاف
- ٣- التهاب أمعاء متوسط إلى شديد، و محتويات الأمعاء غالبا ما تكون بلون برتقالي، و المخاطية تميل للون احمر وردي أكثر من الشكل الطبيعي
- ٤- غالبا ما تكون الاصابه بهذا النوع مترافقة مع الإصابة بالاييميريا اسير فولينا (الجزء العلوي للأمعاء).

### التشخيص

- ١- ملاحظة الأعراض الخارجية.
- ٢- ملاحظة الأعراض التشريحية.
- ٣- فحص مجهرى لمسحات مأخوذة من الأمعاء (مناطق الإصابة).
- ٤- تفريق المرض عن التهاب الأمعاء التقرحي وعدم الخلط بالتشخيص بين المرض والتهابات الأمعاء الأخرى.

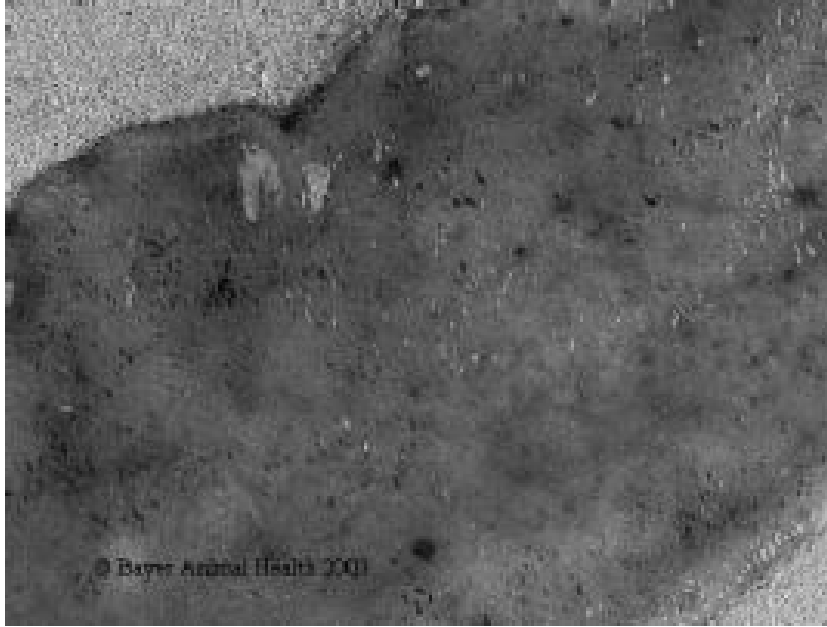
## المعالجة

استخدام السلفوناميد، الاميروليوم، وفيتامين أ وفيتامين ك مع مياه الشرب أو بالعلف.

## الوقاية

- ١- استخدام موقفات الكوكسيديا بالعلف (مثبطات الكوكسيديا)
- ٢- التلقيح بطريقة التعرض المضبوط للكوكسيديا.
- ٣- النظافة والتعقيم باستخدام معقمات ذات فعالية عند نهاية كل فوج
- ٤- تجنب الرطوبة في فرشة الطيور واستبدال الأجزاء الرطبة بفرشه جديدة جافة، حيث ان الرطوبة هي الشرط الأساسي لانتشار الكوكسيديا بين الطيور.
- ٥- التهوية الجيدة للمزرعة

يعتبر هذا النوع واحد من الأنواع الأقل إحداثا للمناعة بعد الإصابة.



إصابة متوسطة (من الدرجة ٢) بالاميريا ماكسيما في الجزء الأوسط من الأمعاء الدقيقة (الصائم)  
الإصابة معتدلة مقارنة بالأنواع الأخرى من الكوكسيديا  
يلاحظ بوضوح ان سماكة الأمعاء كبيرة جدا مع وجود نزوفات مبعثره على المخاطية عند المشاهدة من الداخل

\*\*\*\*\*

المراجع العلمية

\*\* Poultry Health and Disease. Paul McMullin.

جميع الحقوق محفوظة لمجلة الدواجن  
[www.thepoultry.net](http://www.thepoultry.net)