

كوكسيديا الجزء العلوي من الأمعاء أو كوكسيديا اسيرفولينا (*Eimeria acervulina*)

مقدمة

يسبب هذا النوع من الكوكسيديا الايميريا اسيرفولينا، والتي تعتبر متوسطة الإمراضية.

يعتبر هذا النوع من الكوكسيديا، من الأنواع الشائعة عند الدواجن بجميع أنحاء العالم، حيث تلاحظ الإصابة بقطعان التسمين والبياض ومن الممكن ان تحدث الاصابة بهذا النوع من الكوكسيديا بشكل منفرد أو بالتزامن مع الإصابة بأنواع أخرى من الكوكسيديا.

نسبة انتشار المرض بالقطيع (عند ظهور الإصابة) متغيرة. أما نسبة الوفيات بين الطيور المصابة منخفضة وقد تكون معدومة.

الأعراض

- 1- انعدام شهية الطيور وانخفاض نسبة العلف المتناول
- 2- يلاحظ ان ريش الطائر ذو شكل غير منتظم وجاف وغير لامع وخصوصا ريش الأجنحة (كنعشة).
- 3- خمول الطيور بشكل واضح على غير العادة مع عيون مغلقة
- 4- إسهال
- 5- يحدث هذا النمط من الكوكسيديا نسبة وفيات أكثر من الأنماط الأخرى للكوكسيديا
- 6- انخفاض نسبة الإنتاج
- 7- فقدان التصبغ

الأعراض التشريحية

- 1 يلاحظ سماكة في مخاطية الثلث العلوي من الأمعاء الدقيقة.
- 2- نقاط نزف بحجم رأس الدبوس
- 3- يقع بيضاء أو خطوط بيضاء بالمخاطية، و بحالة الإصابة الشديدة تصبح مجتمعه مشكلة غشاء كاذب على المخاطية.
- 4- انخفاض قدرة الأمعاء على امتصاص المواد الغذائية والصباغ ويلاحظ خروج علف مع البراز.

التشخيص

- 1- ملاحظة الأعراض الخارجية
- 2- ملاحظة الأعراض التشريحية (الأعورين)
- 3- فحص مسحات مأخوذة من الأمعاء
- 4- تفريق المرض عن التهاب الأمعاء التقرحي وعدم الخلط بالتشخيص بين المرض والتهابات الامعاء الأخرى.

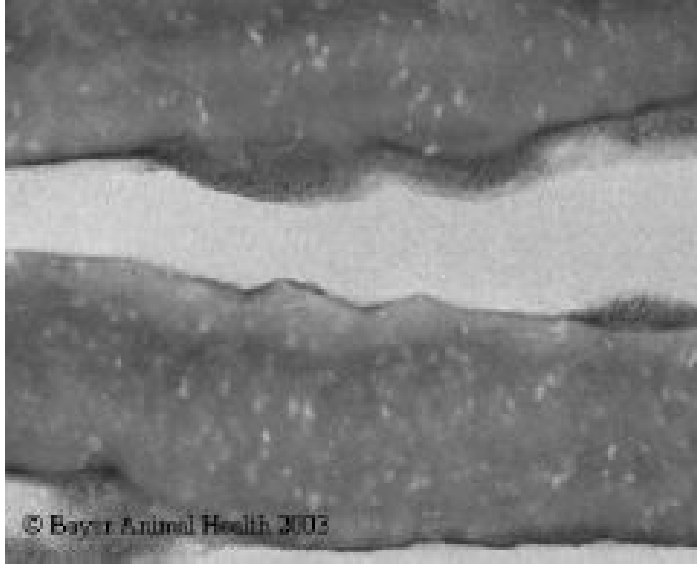
المعالجة

استخدام التولترازوريل، السلفوناميد، الامبروليوم، مع مياه الشرب أو بالعلف.

الوقاية

- ١- استخدام موقفات الكوكسيديا بالعلف (مثبطات الكوكسيديا)
- ٢- التلقيح بطريقة التعرض المضبوط للكوكسيديا.
- ٣- النظافة والتعقيم باستخدام معقمات ذات فعالية عند نهاية كل فوج
- ٤- تجنب الرطوبة في فرشاة الطيور واستبدال الأجزاء الرطبة بفرشه جديدة جافة, حيث ان الرطوبة هي الشرط الأساسي لانتشار الكوكسيديا بين الطيور.
- ٥- التهوية الجيدة للمزرعة

المناعة المتشكلة بعد الإصابة تعتبر قصيرة الأمد وتستمر لفترة ٣٠ يوم بعد الإصابة.



إصابة متوسطة بالاميريا اسيرفولينا (درجة ثانية) في الجزء الأول من المعي الدقيق
بالحالات المتوسطة تظهر بقع بيضاء متفرقة على المخاطية, بحال الإصابة الشديدة تكون المخاطية
شاحبة ومجردة بشكل كامل من الظهاره.

المراجع العلمية

** Poultry Health and Disease. Paul McMullin.

جميع الحقوق محفوظة لمجلة الدواجن
www.thepoultry.net